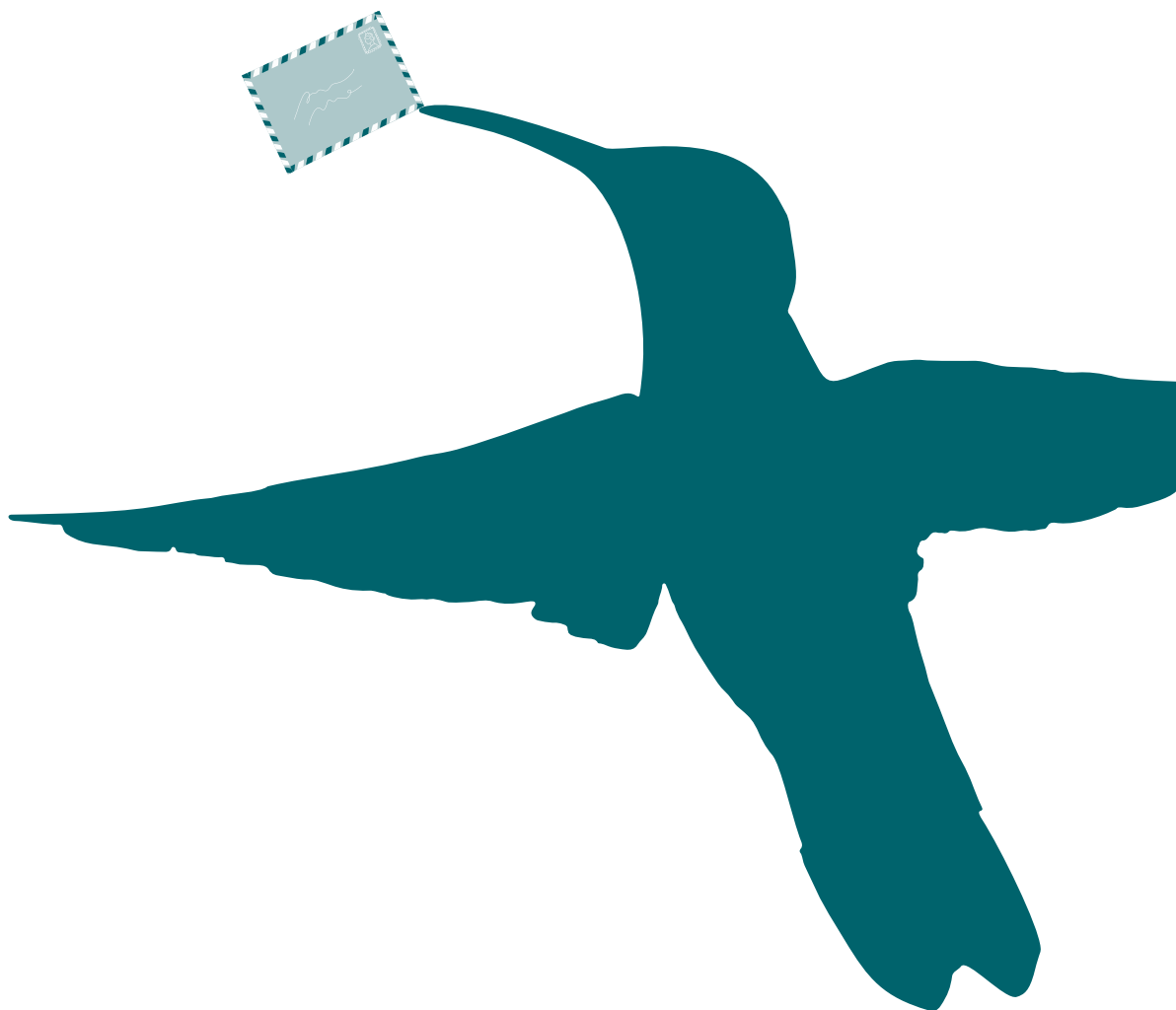


EL MENSAJERO

VOLUMEN 1- NUMERO 1
OCTUBRE 2020



GRUPO PARA PROMOVER LA EDUCACIÓN Y EL
DESARROLLO SUSTENTABLE A.C.

ÍNDICE

El quehacer de GRUPEDSAC. P.2

Rúo Calderón Salas

El trabajo comunitario en los senderos de GRUPEDSAC-ITT- P.3

Roberto Hernández Vásquez

Empoderamiento en GRUPEDSAC. P. 5

Joaquín Carrillo Osollo

La educación ambiental y los espacios demostrativos, P. 8

Martín Leonardo Granados Villalobos.

Nutrición ecológica comunitaria frente a la pandemia del COVID-19 P. 10

Royer Pacheco Cruz

Sobre los autores P. 12

Rúo Calderón Salas
Relaciones Públicas
ruo_calderon@yahoo.com

Convencidos de hacer lo que hacemos en GRUPEDSAC, con el principal propósito, que a veces pasa inadvertido, y me refiero al asunto del cambio climático.

Con todo lo que hacemos, solucionamos varios de los grandes flagelos planetarios como son, el hambre y el agua, y mediante la autoconstrucción asistida de unas cuantas ecotécnicas, se obtiene también vivienda digna, amigable con el medio ambiente en las que se consigue reducir la emisión de Carbono al sustituir sus fogones con estufas ahorradoras de leña, disminuyendo con ellas, además, drásticamente, los daños en Salud y la tala innecesaria.

Esto lo hacemos en comunidades rurales. Sin embargo, disminuir emisiones no es la solución planetaria. Es parte. Lo principal es conseguir capturar mayor cantidad del Carbono de la atmósfera del que estemos emitiendo.

Eso es lo que también hacemos en GRUPEDSAC. Siendo pioneros del concepto, hemos capacitado e influido en cientos de organismos afines, así como en comunidades donde los saberes que compartimos contribuyen en satisfacer las necesidades básicas con autosuficiencia de agua, alimento, bioconstrucción y energía, quedando convertidas en comunidades rurales autosuficientes, secuestradoras de Carbono.

Dotar a todas nuestras comunidades rurales de lo necesario, para poder revertir los daños del cambio climático, es importante involucrarse de alguna manera, para lograrlo. Importantísima, la mano de obra. Considera la posibilidad de hacer voluntariado, en familia, con amigos, con colegas. Volunturismo. Considera también, la posibilidad de incluir entre tus inversiones, el destinarle recursos a la causa. Ultimadamente, son deducibles de impuestos. Salvar al planeta, indiscutiblemente, es prioridad. En GRUPEDSAC, ya sabemos cómo.

El trabajo comunitario en los senderos de GRUPEDSAC-ITT

Roberto Hernández Vásquez
Coordinador de Metodologías Comunitarias
robberhernandez23@gmail.com

Actualmente, las acciones, objetivos, enfoques, etc., con perspectiva comunitaria resuenan por todos lados; lo que nos hace pensar que las políticas y los ejercicios en sus múltiples directrices tornen innovadores, y donde el auge de lo comunitario parece estar de moda.

A nuestro juicio, se está haciendo un uso irresponsable tanto del concepto como de las implicaciones que conlleva dicha perspectiva. Puesto que las políticas públicas y los ejercicios que derivan de ellas, consideran que, con el hecho de anexar la categoría comunitaria o comunidad, de facto, los acciones son en pro de las comunidades, mejorando así, condiciones de vida existentes en dichos contextos.

Sin embargo, consideramos que desde esta perspectiva, se sigue la misma política indigenista-asistencialista, ahora disfrazada con la perspectiva comunitaria. En este sentido, desde su génesis, GRUPEDSAC ha considerado trabajo comunitario como un enclave fundamental en su estructura.

A diferencia de otras instituciones, nos hemos trazado el objetivo trabajar no para-por-en las comunidades indígenas-campesinas-rurales, sino CON las comunidades.

La preposición (CON) con la cual ejercemos nuestras acciones, nos proporciona un giro de 360° puesto que nos aleja de las políticas paternalistas y de dependencia, estableciendo así, relaciones igualitarias y horizontales con los involucrados.

En este sentido, la concepción y papel de la comunidad se trasciende a otros escenarios, considerándola como un actor fundamental, un integrante activo en los procesos que habrá de diseñar y construir colectivamente. Considerar a la comunidad como actor, nos amplía la perspectiva del cosmos, permitiéndonos ahondar en la complejidad comunitaria local y global.

En efecto, recopilar el bagaje cognitivo y experiencial de los sujetos, producto de la intersubjetividad histórica-política, el cual son considerados como “veneros de conocimiento” (Martínez, 2020), que se suman a los procesos del trabajo comunitario; dando pauta a, acciones glocles concretas y colectivas, donde la institución y la comunidad son los arquitectos que rediseñan las condiciones y percepciones del mundo de la vida comunitaria.

Con lo anterior, el trabajo o acción comunitaria que realizamos desde GRUPEDSAC con las comunidades, no se remite simplemente a la infraestructura (con la construcción de alguna ecotecnia), sino también a los

procesos socioculturales complejos y discontinuos que permean al interior de la comunidad, a través del fortalecimiento del tejido y estructura comunitaria mediante las practicas locales (tequio, guelaguetza, valores, etc.); al mismo tiempo, se coadyuba la soberanía alimentaria mediante la producción de hortalizas orgánicas.

Por lo anterior, consideramos que profundo y extenso trabajo comunitario que realizamos en coordinación con las comunidades, nos permite abonar a los procesos decoloniales, mediante las acciones glocles, que contribuyen a la construcción conjunta del buen vivir con las comunidades.



Joaquín Carrillo Osollo
Coordinador del Centro I.T.T., Paraje Bonanza, Oaxaca.
coordinacionbonanza@grupedsac.org.mx

El término empoderamiento lleva implícito todo un proceso, un proceso de capacitación hacia la autonomía. En un primer momento este término fue acuñado en la IV Conferencia Mundial en Beijing para referirse al aumento de la participación de las mujeres en los procesos de toma de decisiones y acceso al poder.

Margaret Schuler socióloga estadounidense dice que el empoderamiento es el “proceso por medio del cual las mujeres incrementan su capacidad de configurar sus propias vidas y su entorno, una evolución en la concientización de las mujeres sobre sí mismas, en su estatus y en su eficacia en las interacciones sociales”

El empoderamiento es un camino efectivo y sólido de las mujeres que conduce a la salida y la eliminación de sus cautiverios que las enajenan personalmente y como género. En ese camino encuentran un sin fin de obstáculos, impedimentos y hostilidad.



Las dificultades vitales de las mujeres y la fragilidad política son atribuibles a los embates externos, a las dificultades emergentes, a la virulencia con que son tratadas quienes desafían al orden y avanzan personalmente o a través de sus movimientos y luchas.

Los ataques, descalificación, calumnia, traición, falta de escucha o disminución, dañan o debilitan a quien las recibe (Lagarde; 2014).

En el ámbito comunitario las mujeres antes de salir de su casa para desarrollar actividades de participación civil y política, deben dejar la comida preparada, la casa arreglada y realizadas sus tareas domésticas.

A pesar de hacerlo son recriminadas por su pareja, sus familiares, el vecindario y las amistades, por su ausencia y por hacer algo subversivo. Les recriminan si se tardan más de lo previsto, si llegan tarde, si salen por la noche o en fines de semana, lo que es frecuente porque las actividades políticas son extra domésticas y extra laborales o educativas.



Muchas organizaciones de la sociedad civil y programas de gobierno generan alianza con mujeres de comunidades, debido a que son ellas quienes administran no solo los recursos económicos, sino también los recursos naturales que son indispensables para el desarrollo de la vida en la familia. Es el agua, la leña, la comida elementos que las mujeres dotan desde su trabajo y responsabilidad.

GRUPEDSAC retoma el proceso del empoderamiento desde espacios familiares y comunitarios que sumado a un proceso de formación de largo plazo permite que mujeres rompan con esquemas transgeneracionales de cautiverio familiar y comunitario; estos procesos han dado como resultado que mujeres transiten de un estado de sumisión a uno de acción que las haga fuertes y resilientes.

Este proceso conlleva el trabajo desde una perspectiva de género, la formación como líderes comunitarias, causantes políticas y formadoras. Actualmente se cuentan con procesos colectivos como fondos de ahorro, que permiten a las mujeres transitar a una autonomía económica, que desde la organización ha podido concretarse en estos últimos dos años de trabajo con ellas.

GRUPEDSAC concibe a las mujeres como ejes dinamizadores de acción social en sus comunidades, generar alianza con ellas y desde el enfoque participativo permite que se encaminen nuevos medios y procesos de aprendizaje colectivo, las actrices de en la co-construcción de nuevos paradigmas en torno al papel tan importante que juegan las mujeres, niñas y jóvenes en el futuro de la humanidad son ellas, las mujeres. Consideramos que una mujer sola difícilmente podría darse cuenta de las problemáticas que enfrenta, pero en colectivo las mujeres generan lazos de confianza que las hace iguales y que les permite encontrar soluciones viables desde el respeto y la sororidad.



M. Lagarde (2014) El feminismo en mi vida; hitos, claves y topias. Gobierno del Distrito Federal, Instituto de las Mujeres del Distrito Federal



La educación ambiental y los espacios demostrativos.

Martín Leonardo Granados Villalobos.
Coordinación de Proyectos.
proyectos@grupedsac.org.mx

Hace unos días tuve la oportunidad de guiar tres recorridos didácticos y dar una plática sobre la experiencia de GRUPEDSAC en la implementación de ecotecnias en comunidad a un grupo de estudiantes de un diplomado en educación ambiental.

Dichas actividades se llevaron a cabo en nuestro centro de capacitación y demostrativo CEDER (Centro Educativo para el Desarrollo Rural), y en los días posteriores reflexionaba que pocas veces me he puesto a pensar en la gran utilidad y el valor de dichos centros como herramientas para la educación ambiental, quizá por el hecho de que desde que conocí por primera vez el CEDER en 2001 asumí que esos espacios existen sólo porque sí y, sin embargo, siendo parte del equipo de GRUPEDSAC, he dado por sentado que los centros están (también tenemos un centro similar en Oaxaca aunque mucho más grande y con mucho más potencial), y me pregunto si los seres humanos damos por sentado al mundo.



Creditos: Pablo Garza Hugues estudiante de PSSU-UIA



Creditos: Pablo Garza Hugues estudiante de PSSU-UIA

Con esto me refiero a que algunas organizaciones tenemos centros didácticos de los que nos apoyamos para enseñar a las personas acerca de las alternativas para conservar y mejorar nuestro mundo, y eso está muy bien, pero todas las personas tenemos un espacio en común que a diario nos enseña cómo debemos tratarlo, que nos dice “si deforestas, pierdes”, “si contaminas, destruyes”, “si depredas, te matas poco a poco”; a veces lo dice sutilmente, con algo de calor en temporadas en que no debería haberlo; otras veces lo dice más firmemente con granizadas que echan a perder una cosecha; en otras ocasiones, con profunda tristeza, nos llora con una especie más que se extingue y cada vez más frecuentemente nos lo reclama con iracundos huracanes, que provocan inundaciones, destruyen poblados y matan personas, o bien, con largas sequías que producen grandes pérdidas.



Créditos: Fernando López Butrón estudiante de PSSU-UIA

Ese es el espacio demostrativo y didáctico más valioso, todo el tiempo nos está dando lecciones y, aun así, como especie no aprendemos. Es, sin embargo, muy grato para mí, poder hacer uso de espacios creados con las lecciones que el mundo da y que algunos sí han ido aprendiendo, poder decirle a las personas y explicarles, con peras y manzanas, cómo es que podemos cuidar nuestro mundo, qué acciones sencillas podemos llevar a cabo para conservar nuestros recursos o para satisfacer nuestras necesidades sin que el mundo deba gritarnos lo que necesita.

La educación ambiental es, en ese sentido, como ser un intérprete de lo que la tierra dice, y poder dar ese mensaje a otros. Nuestra tarea, y lo más difícil, es hacer que otros lo crean, lo sepan y respondan, es incidir en las actitudes, ya que, en el cuidado del medioambiente, de poco sirve creer sin saber, de poco sirve también hacer sin creer, pero de nada sirve creer y saber sin hacer.

Nutrición ecológica comunitaria frente a la pandemia del COVID-19



Royer Pacheco Cruz
Coordinador de Nutrición Ecológica Comunitaria
roger_0912@hotmail.es



En la actualidad se vive una crisis civilizatoria y como efecto de ella el mundo atraviesa una pandemia "COVID-19" ocasionada por el coronavirus (SARS-CoV-2). La crisis es multidimensional, una dimensión es la alimentaria. Esta última es de gran importancia en GRUPEDSAC puesto que la mayoría de sus proyectos sociales desarrollados en comunidades rurales, indígenas y campesinas en el estado de Oaxaca contemplan la construcción de ciertas ecotecnias (cisterna captadora de agua pluvial, huerto de traspatio, gallinero-conejera y estufa ahorradora de leña (tipo Patsari)) que, aunado a temas agroecológicos, de alimentación y nutrición, generan la construcción de soberanía alimentaria desde lo local (Lao y Gomes, 2014). Todo lo anterior está incluido dentro del área de nutrición ecológica comunitaria, cuyo objetivo es contribuir a la mejora del estado de salud y nutrición de las familias de comunidades rurales, indígenas y campesinas a través de la implementación de intervenciones nutricionales co-escritas y co-diseñadas con la misma población.

Dentro de este marco y de manera localizada, es decir, en las comunidades antes mencionadas en especial en los hogares en donde están construidas dichas ecotecnias las familias manifiestan los beneficios que les han traído (lugar para almacenar agua y poder tener para las necesidades básicas y para riego y así poder obtener hortalizas, frutas, además de ya no comprar huevo, consumir carne de gallina y conejo, aunado a ahorrar gran cantidad de leña y no inhalar humo, previniendo así ciertas enfermedades respiratorias y/o visuales), en especial que les han permitido sobresalir de esta pandemia, ejemplo de ello es el siguiente testimonio.

"A mi me ha ayudado mucho mi huerto, porque de aquí saco la verdura fresca para el consumo en mi casa. Pues en estos momentos que estamos pasando de crisis por el coronavirus, pues si nos ha afectado porque no podemos salir a comprar cosas entonces aquí mismo corto mis verduras y las cocino, además de que tengo mis árboles frutales" (Claudia Elisa, Chepeginio, Testimonio 2020).

En esta pandemia y gracias a que nos apoyaron los amigos de Bonanza (así conocen localmente a GRUPEDSAC) no hemos gastado mucho en comida, tenemos unas gallinas que nos dieron y están poniendo huevo, unos los comemos y otros los vendemos, también tenemos nuestro pequeño huertito, ahí he sembrado lo que más uso como cilantro, perejil, algunos tomates, calabacitas y hasta pepinos sembré en esta temporada de lluvia que tuvimos y que ahora si fue buena... aprendimos mucho y de muchas cosas, no sólo de cómo hacer una cocina con tierra o de como cocinar, vemos más cosas" (Lucila, El Saúz, Testimonio 2020).





RÚO CALDERÓN SALAS

Licenciado en Economía. Coordinador de Relaciones Públicas en GRUPEDSAC. Sus principales líneas de trabajo son: ecología, desarrollo sustentable y gestión ambiental. Presidente fundador del Movimiento Alternativo por la Ecología, A. C. (MAPLE AC) y promotor de la Carta de la Tierra.



ROBERTO HERNÁNDEZ VÁSQUEZ

Licenciado en Educación Intercultural Comunitaria. Maestro en Acción Social en Contextos Globales. Coordinador del área de Metodologías Comunitarias de GRUPEDSAC en el Instituto Tonantzin Tlalli. Sus principales líneas de trabajo son: desarrollo comunitario, metodologías participativas y educación intercultural.



JOAQUÍN CARRILLO OSOLLO

Ingeniero Agrónomo. Director del Instituto Tonantzin Tlalli, Paraje Bonanza, Ejutla de Crespo, Oaxaca. Sus principales líneas de trabajo son: empoderamiento de la mujer permacultura y educación ambiental en niños.



MARTÍN LEONARDO GRANADOS VILLALOBOS

Licenciado en Psicología. Coordinador de Proyectos en GRUPEDSAC. Sus principales líneas de trabajo son: gestión de proyectos sociales, diagnóstico participativo, marco lógico y educación ambiental especialmente en niños y jóvenes.



ROYER PACHECO CRUZ

Licenciado en Nutrición. Coordinador del área de Nutrición Ecológica Comunitaria de GRUPEDSAC en el Instituto Tonantzin Tlalli. Sus principales líneas de trabajo son: nutrición comunitaria, salud pública, transformación de los alimentos y nutrición infantil.



COLOFÓN

PARA MÁS INFORMACIÓN CONSULTA



info@grupedsac.org.mx
www.grupedsac.org.mx



grupedsac_org



GRUPEDSAC